

hlavní město Praha-Městská část Praha 5
poštovní adresa Praha 5, nám. 14. října 4, PSČ 150 22
IČ 063631, DIČ: CZ00063631
zastoupena starostou JUDr. Milanem Jančíkem

vydává

PROHLÁŠENÍ VLASTNÍKA
o vymezení jednotek
podle ustanovení § 4 zákona č. 72/1994 Sb., ve znění pozdějších
předpisů

čl. 1.

Správa majetku

1.1. **Hlavní město Praha** je na základě ustanovení § 3 zákona č. 172/1991 Sb., ve znění pozdějších předpisů vlastníkem

<u>domu číslo popisné</u>	<u>stojící na pozemku číslo parcelní</u>	<u>způsob využití</u>
857	1040/37	objekt bydlení
858	1040/38	objekt bydlení

<u>pozemku číslo parcelní</u>	<u>druh pozemku</u>	<u>výměra</u>
1040/37	zastavěná plocha	248 m ²
1040/38	zastavěná plocha	247 m ²

katastrální území : Hlubočepy

obec : Praha

zapsáno u Katastrálního úřadu pro hlavní město Prahu se sídlem v Praze, pracoviště Praha na listu vlastnictví č.: **1240**.

1.2. Městské části Praha 5 je v souladu s ustanovením § 19, odst. 1) zákona č. 131/2000 Sb., o hlavním městě Praze, svěřen do správy majetek hlavního města Prahy, který jest podrobně popsán v čl. 2. této smlouvy a který byl ke dni 12. listopadu 2000 hlavním městem Prahou svěřen do hospodaření Městské části Praha 5. Ke svěření do hospodaření došlo v souladu s ustanovením § 8, odst. 2), písm. a) zákona č. 418/1990 Sb., o hlavním městě Praze, ve znění pozdějších změn, za použití Statutu hlavního města Prahy ve znění platném ke dni 12. listopadu 2000 a v souladu s ustanovením čl. 3., odst. 1) Vyhlášky hlavního města Prahy č. 23/1994 o hospodaření s majetkem hlavního města Prahy.

1.3. Městská část Praha 5 (dále vlastník) podle ustanovení § 4, odst. 5) zákona č. 131/2000 Sb., o hlavním městě Praze, nakládá se svěřeným majetkem a vykonává práva a povinnosti vlastníka ve vztahu ke svěřenému majetku, který jest podrobně popsán v čl. 2. této smlouvy.

čl. 2.

Popis budovy

2.1. Vlastník prohlašuje, že vlastní budovu sestávající z :

<u>domu číslo popisné</u>	<u>stojící na pozemku číslo parcelní</u>	<u>způsob využití</u>
857	1040/37	objekt bydlení
858	1040/38	objekt bydlení

katastrální území : Hlubočepy

obec : Praha

zapsáno u Katastrálního úřadu pro hlavní město Prahu se sídlem v Praze, pracoviště Praha na listu vlastnictví č.: 1240.

Vlastník dále prohlašuje, že vlastní pozemek :

<u>číslo parcelní</u>	<u>druh pozemku</u>
1040/37	zastavěná plocha
1040/38	zastavěná plocha

katastrální území : Hlubočepy

obec : Praha

zapsáno u Katastrálního úřadu pro hlavní město Prahu se sídlem v Praze, pracoviště Praha na listu vlastnictví č.: 1240.

2.2. K budově náleží jako příslušenství venkovní schody.

čl. 3.

Vymezení jednotek v budově

Vlastník budovy, podrobně popsané pod bodem II. tohoto prohlášení (dále budova), **vymezuje** podle zákona č. 72/1994 Sb., ve znění pozdějších předpisů tímto prohlášením v této budově následující jednotlivé jednotky.

Bytová jednotka č. 857/01 je byt 3+kk, v 1. NP předmětné budovy.

Jednotka č. 857/01 se skládá z :

pokoje č.1	12,20 m ²
pokoje č.2	10,00m ²
pokoje s kuchyňským koutem	24,90m ²
předsíň	7,60 m ²
koupelny	2,90 m ²
WC	1,00 m ²
šatny	9,90 m ²

příčemž **celková plocha** bytu s příslušenstvím je **68,50 m²**.

Vybavení náležející k jednotce: vytápění - ústřední, ohřev vody - ústřední, sporák elektrický, WC, umývadlo, vana, 3 ks vodovodních baterií, 2 ks vestavěných skříní.

K vlastnictví jednotky patří právo výlučně užívat lodžii přímo přístupnou z jednotky.

K vlastnictví jednotky patří právo výlučně užívat sklepní kóji ve sklepní místnosti ve společných částech 1. PP předmětné budovy.

K vlastnictví jednotky č. 857/01 dále patří spoluvlastnický podíl o velikosti 685/28348 na společných částech budovy, které jsou popsány pod bodem 4. tohoto prohlášení.

S vlastnictvím jednotky jsou spojena práva k pozemku, která jsou popsána pod bodem 5. tohoto prohlášení.

Bytová jednotka č. 857/02 je byt 4+1, v 1. NP předmětné budovy.

Jednotka č. 857/02 se skládá z :

pokoje č.1	20,90 m ²
pokoje č.2	13,10m ²
pokoje č.3	12,00m ²
pokoje č.4	8,10m ²
kuchyně	10,80 m ²
předsíň	14,40 m ²

koupelny	2,90 m2
WC	1,00 m2
2. WC	2,00 m2

příčemž **celková plocha** bytu s příslušenstvím je **85,20 m2**.

Vybavení náležející k jednotce: vytápění - ústřední, ohřev vody - ústřední, sporák elektrický, 2x WC, 2x umývadlo, vana, 4 ks vodovodních baterií, 3 ks vestavěných skříní.

K vlastnictví jednotky patří právo výlučně užívat lodžii přímo přístupnou z jednotky.

K vlastnictví jednotky patří právo výlučně užívat sklepní kóji ve sklepní místnosti ve společných částech 1. PP předmětné budovy.

K vlastnictví jednotky č. 857/02 dále patří spoluvlastnický podíl o velikosti 852/28348 na společných částech budovy, které jsou popsány pod bodem 4. tohoto prohlášení.

S vlastnictvím jednotky jsou spojena práva k pozemku, která jsou popsána pod bodem 5. tohoto prohlášení.

Bytová jednotka č. 857/03 je byt 3+1, v 2. NP předmětné budovy.

Jednotka č. **857/03** se skládá z :

pokoje č.1	15,90 m2
pokoje č.2	12,10m2
pokoje č.3	10,00m2
kuchyně	10,00 m2
předsíň	10,40 m2
koupelny	2,90 m2
WC	1,00 m2

příčemž **celková plocha** bytu s příslušenstvím je **62,30 m2**.

Vybavení náležející k jednotce: vytápění - ústřední, ohřev vody - ústřední, sporák elektrický, WC, umývadlo, vana, 3 ks vodovodních baterií, 3 ks vestavěných skříní.

K vlastnictví jednotky patří právo výlučně užívat lodžii přímo přístupnou z jednotky.

K vlastnictví jednotky patří právo výlučně užívat sklepní kóji ve sklepní místnosti ve společných částech 1. PP předmětné budovy.

K vlastnictví jednotky č. 857/03 dále patří spoluvlastnický podíl o velikosti 623/28348 na společných částech budovy, které jsou popsány pod bodem 4. tohoto prohlášení.

S vlastnictvím jednotky jsou spojena práva k pozemku, která jsou popsána pod bodem 5. tohoto prohlášení.

Bytová jednotka č. 857/04 je byt 1+1, v 2. NP předmětné budovy.

Jednotka č. **857/04** se skládá z :

pokoje č.1	17,90 m2
kuchyně	7,60 m2
předsíň	3,10 m2
koupelny s WC	3,20 m2

příčemž **celková plocha** bytu s příslušenstvím je **31,80 m2**.

Vybavení náležející k jednotce: vytápění - ústřední, ohřev vody - ústřední, sporák elektrický, WC, umývadlo, sprechový kout, 3 ks vodovodních baterií, 2 ks vestavěných skříní.

K vlastnictví jednotky patří právo výlučně užívat sklepní kóji ve sklepní místnosti ve společných částech 1. PP předmětné budovy.

K vlastnictví jednotky č. 857/04 dále patří spoluvlastnický podíl o velikosti 318/28348 na společných částech budovy, které jsou popsány pod bodem 4. tohoto prohlášení.

S vlastnictvím jednotky jsou spojena práva k pozemku, která jsou popsána pod bodem

5. tohoto prohlášení.

Bytová jednotka č. 857/05 je byt 4+1, v 2. NP předmětné budovy.

Jednotka č. 857/05 se skládá z :

pokoje č.1	20,90 m ²
pokoje č.2	13,10m ²
pokoje č.3	8,10m ²
pokoje č.4	12,20m ²
kuchyně	10,80 m ²
předsíň	14,40 m ²
koupelny	2,90 m ²
WC	1,00 m ²
2. WC	2,00 m ²

příčemž **celková plocha** bytu s příslušenstvím je **85,40 m²**.

Vybavení náležející k jednotce: vytápění - ústřední, ohřev vody - ústřední, sporák elektrický, 2x WC, 2x umývadlo, vana, 4 ks vodovodních baterií, 5 ks vestavěných skříní.

K vlastnictví jednotky patří právo výlučně užívat lodžii přímo přístupnou z jednotky.

K vlastnictví jednotky patří právo výlučně užívat sklepní kóji ve sklepní místnosti ve společných částech 1. PP předmětné budovy.

K vlastnictví jednotky č. 857/05 dále patří spoluvlastnický podíl o velikosti 854/28348 na společných částech budovy, které jsou popsány pod bodem 4. tohoto prohlášení.

S vlastnictvím jednotky jsou spojena práva k pozemku, která jsou popsána pod bodem 5. tohoto prohlášení.

Bytová jednotka č. 857/06 je byt 3+1, v 3. NP předmětné budovy.

Jednotka č. 857/06 se skládá z :

pokoje č.1	15,90 m ²
pokoje č.2	12,10m ²
pokoje č.3	10,00m ²
kuchyně	10,00 m ²
předsíň	10,40 m ²
koupelny	2,90 m ²
WC	1,00 m ²

příčemž **celková plocha** bytu s příslušenstvím je **62,30 m²**.

Vybavení náležející k jednotce: vytápění - ústřední, ohřev vody - ústřední, sporák elektrický, WC, umývadlo, vana, 3 ks vodovodních baterií, 3 ks vestavěných skříní.

K vlastnictví jednotky patří právo výlučně užívat lodžii přímo přístupnou z jednotky.

K vlastnictví jednotky patří právo výlučně užívat sklepní kóji ve sklepní místnosti ve společných částech 1. PP předmětné budovy.

K vlastnictví jednotky č. 857/06 dále patří spoluvlastnický podíl o velikosti 623/28348 na společných částech budovy, které jsou popsány pod bodem 4. tohoto prohlášení.

S vlastnictvím jednotky jsou spojena práva k pozemku, která jsou popsána pod bodem 5. tohoto prohlášení.

Bytová jednotka č. 857/07 je byt 1+1, v 3. NP předmětné budovy.

Jednotka č. 857/07 se skládá z :

pokoje č.1	17,90 m ²
kuchyně	7,60 m ²

předsíně	3,10 m ²
koupelny s WC	3,20 m ²

příčemž **celková plocha** bytu s příslušenstvím je **31,80 m²**.

Vybavení náležející k jednotce: vytápění - ústřední, ohřev vody - ústřední, sporák elektrický, WC, umývadlo, sprchový kout, 3 ks vodovodních baterií, 2 ks vestavěných skříní.

K vlastnictví jednotky patří právo výlučně užívat sklepní kóji ve sklepní místnosti ve společných částech 1. PP předmětné budovy.

K vlastnictví jednotky č. 857/07 dále patří spoluvlastnický podíl o velikosti 318/28348 na společných částech budovy, které jsou popsány pod bodem 4. tohoto prohlášení.

S vlastnictvím jednotky jsou spojena práva k pozemku, která jsou popsána pod bodem 5. tohoto prohlášení.

Bytová jednotka č. 857/08 je byt 4+1, v 3. NP předmětné budovy.

Jednotka č. 857/08 se skládá z :

pokoje č.1	20,90 m ²
pokoje č.2	13,10m ²
pokoje č.3	8,10m ²
pokoje č.4	12,20m ²
kuchyně	10,80 m ²
předsíně	14,40 m ²
koupelny	3,90 m ²
WC	2,00 m ²

příčemž **celková plocha** bytu s příslušenstvím je **85,40 m²**.

Vybavení náležející k jednotce: vytápění - ústřední, ohřev vody - ústřední, sporák elektrický, WC, umývadlo, vana, 3 ks vodovodních baterií, 4 ks vestavěných skříní.

K vlastnictví jednotky patří právo výlučně užívat lodžii přímo přístupnou z jednotky.

K vlastnictví jednotky patří právo výlučně užívat sklepní kóji ve sklepní místnosti ve společných částech 1. PP předmětné budovy.

K vlastnictví jednotky č. 857/08 dále patří spoluvlastnický podíl o velikosti 854/28348 na společných částech budovy, které jsou popsány pod bodem 4. tohoto prohlášení.

S vlastnictvím jednotky jsou spojena práva k pozemku, která jsou popsána pod bodem 5. tohoto prohlášení.

Bytová jednotka č. 857/09 je byt 3+1, v 4. NP předmětné budovy.

Jednotka č. 857/09 se skládá z :

pokoje č.1	15,90 m ²
pokoje č.2	12,10m ²
pokoje č.3	10,00m ²
kuchyně	10,00 m ²
předsíně	10,40 m ²
koupelny	2,90 m ²
WC	1,00 m ²

příčemž **celková plocha** bytu s příslušenstvím je **62,30 m²**.

Vybavení náležející k jednotce: vytápění - ústřední, ohřev vody - ústřední, sporák elektrický, WC, umývadlo, vana, 3 ks vodovodních baterií, 3 ks vestavěných skříní.

K vlastnictví jednotky patří právo výlučně užívat lodžii přímo přístupnou z jednotky.

K vlastnictví jednotky patří právo výlučně užívat sklepní kóji ve sklepní místnosti ve společných částech 1. PP předmětné budovy.

K vlastnictví jednotky č. 857/09 dále patří spoluvlastnický podíl o velikosti 623/28348 na společných částech budovy, které jsou popsány pod bodem 4. tohoto prohlášení.

S vlastnictvím jednotky jsou spojena práva k pozemku, která jsou popsána pod bodem 5. tohoto prohlášení.

Bytová jednotka č. 857/10 je byt 1+1, v 4. NP předmětné budovy.

Jednotka č. 857/10 se skládá z :

pokoje č.1	17,90 m ²
kuchyně	7,60 m ²
předsíň	3,10 m ²
koupelny s WC	3,20 m ²

příčemž **celková plocha** bytu s příslušenstvím je **31,80 m²**.

Vybavení náležející k jednotce: vytápění - ústřední, ohřev vody - ústřední, sporák elektrický, WC, umývadlo, vana, 3 ks vodovodních baterií, 2 ks vestavěných skříní.

K vlastnictví jednotky patří právo výlučně užívat sklepní kóji ve sklepní místnosti ve společných částech 1. PP předmětné budovy.

K vlastnictví jednotky č. 857/10 dále patří spoluvlastnický podíl o velikosti 318/28348 na společných částech budovy, které jsou popsány pod bodem 4. tohoto prohlášení.

S vlastnictvím jednotky jsou spojena práva k pozemku, která jsou popsána pod bodem 5. tohoto prohlášení.

Bytová jednotka č. 857/11 je byt 4+1, v 4. NP předmětné budovy.

Jednotka č. 857/11 se skládá z :

pokoje č.1	20,90 m ²
pokoje č.2	13,10m ²
pokoje č.3	8,10m ²
pokoje č.4	12,20m ²
kuchyně	10,80 m ²
předsíň	14,40 m ²
koupelny	2,90 m ²
WC	1,00 m ²
2. WC	2,00 m ²

příčemž **celková plocha** bytu s příslušenstvím je **85,40 m²**.

Vybavení náležející k jednotce: vytápění - ústřední, ohřev vody - ústřední, sporák elektrický, 2x WC, 2x umývadlo, vana, 4 ks vodovodních baterií, 4 ks vestavěných skříní.

K vlastnictví jednotky patří právo výlučně užívat lodžii přímo přístupnou z jednotky.

K vlastnictví jednotky patří právo výlučně užívat sklepní kóji ve sklepní místnosti ve společných částech 1. PP předmětné budovy.

K vlastnictví jednotky č. 857/11 dále patří spoluvlastnický podíl o velikosti 854/28348 na společných částech budovy, které jsou popsány pod bodem 4. tohoto prohlášení.

S vlastnictvím jednotky jsou spojena práva k pozemku, která jsou popsána pod bodem 5. tohoto prohlášení.

Bytová jednotka č. 857/12 je byt 3+1, v 5. NP předmětné budovy.

Jednotka č. 857/12 se skládá z :

pokoje č.1	15,90 m ²
pokoje č.2	12,10m ²
pokoje č.3	10,00m ²

kuchyně	10,00 m ²
předsíň	10,40 m ²
koupelny	2,90 m ²
WC	1,00 m ²

příčemž **celková plocha** bytu s příslušenstvím je **62,30 m²**.

Vybavení náležející k jednotce: vytápění - ústřední, ohřev vody - ústřední, sporák elektrický, WC, umývadlo, vana, 3 ks vodovodních baterií, 3 ks vestavěných skříní.

K vlastnictví jednotky patří právo výlučně užívat lodžii přímo přístupnou z jednotky.

K vlastnictví jednotky patří právo výlučně užívat sklepní kóji ve sklepní místnosti ve společných částech 1. PP předmětné budovy.

K vlastnictví jednotky č. 857/12 dále patří spoluvlastnický podíl o velikosti 623/28348 na společných částech budovy, které jsou popsány pod bodem 4. tohoto prohlášení.

S vlastnictvím jednotky jsou spojena práva k pozemku, která jsou popsána pod bodem 5. tohoto prohlášení.

Bytová jednotka č. 857/13 je byt 1+1, v 5. NP předmětné budovy.

Jednotka č. **857/13** se skládá z :

pokoje č.1	17,90 m ²
kuchyně	7,60 m ²
předsíň	3,10 m ²
koupelny s WC	3,20 m ²

příčemž **celková plocha** bytu s příslušenstvím je **31,80 m²**.

Vybavení náležející k jednotce: vytápění - ústřední, ohřev vody - ústřední, sporák elektrický, WC, umývadlo, sprchový kout, 3 ks vodovodních baterií, 2 ks vestavěných skříní.

K vlastnictví jednotky patří právo výlučně užívat sklepní kóji ve sklepní místnosti ve společných částech 1. PP předmětné budovy.

K vlastnictví jednotky č. 857/13 dále patří spoluvlastnický podíl o velikosti 318/28348 na společných částech budovy, které jsou popsány pod bodem 4. tohoto prohlášení.

S vlastnictvím jednotky jsou spojena práva k pozemku, která jsou popsána pod bodem 5. tohoto prohlášení.

Bytová jednotka č. 857/14 je byt 4+1, v 5. NP předmětné budovy.

Jednotka č. **857/14** se skládá z :

pokoje č.1	20,90 m ²
pokoje č.2	13,10m ²
pokoje č.3	8,10m ²
pokoje č.4	12,20m ²
kuchyně	10,80 m ²
předsíň	14,40 m ²
koupelny	2,90 m ²
WC	1,00 m ²
2. WC	2,00 m ²

příčemž **celková plocha** bytu s příslušenstvím je **85,40 m²**.

Vybavení náležející k jednotce: vytápění - ústřední, ohřev vody - ústřední, sporák elektrický, 2x WC, 2x umývadlo, vana, 4 ks vodovodních baterií, 4 ks vestavěných skříní.

K vlastnictví jednotky patří právo výlučně užívat lodžii přímo přístupnou z jednotky.

K vlastnictví jednotky patří právo výlučně užívat sklepní kóji ve sklepní místnosti ve společných částech 1. PP předmětné budovy.

K vlastnictví jednotky č. 857/14 dále patří spoluvlastnický podíl o velikosti 854/28348 na společných částech budovy, které jsou popsány pod bodem 4. tohoto prohlášení.

S vlastnictvím jednotky jsou spojena práva k pozemku, která jsou popsána pod bodem 5. tohoto prohlášení.

Bytová jednotka č. 857/15 je byt 3+1, v 6. NP předmětné budovy.

Jednotka č. 857/15 se skládá z :

pokoje č.1	15,90 m ²
pokoje č.2	12,10m ²
pokoje č.3	10,00m ²
kuchyně	10,00 m ²
předsíň	10,40 m ²
koupelny	2,90 m ²
WC	1,00 m ²

příčemž **celková plocha** bytu s příslušenstvím je **62,30 m²**.

Vybavení náležející k jednotce: vytápění - ústřední, ohřev vody - ústřední, sporák elektrický, WC, umývadlo, vana, 3 ks vodovodních baterií, 3 ks vestavěných skříní.

K vlastnictví jednotky patří právo výlučně užívat lodžii přímo přístupnou z jednotky.

K vlastnictví jednotky patří právo výlučně užívat sklepní kóji ve sklepní místnosti ve společných částech 1. PP předmětné budovy.

K vlastnictví jednotky č. 857/15 dále patří spoluvlastnický podíl o velikosti 623/28348 na společných částech budovy, které jsou popsány pod bodem 4. tohoto prohlášení.

S vlastnictvím jednotky jsou spojena práva k pozemku, která jsou popsána pod bodem 5. tohoto prohlášení.

Bytová jednotka č. 857/16 je byt 1+1, v 6. NP předmětné budovy.

Jednotka č. 857/16 se skládá z :

pokoje č.1	17,90 m ²
kuchyně	7,60 m ²
předsíň	3,10 m ²
koupelny s WC	3,20 m ²

příčemž **celková plocha** bytu s příslušenstvím je **31,80 m²**.

Vybavení náležející k jednotce: vytápění - ústřední, ohřev vody - ústřední, sporák elektrický, WC, umývadlo, sprchový kout, 3 ks vodovodních baterií, 2 ks vestavěných skříní.

K vlastnictví jednotky patří právo výlučně užívat sklepní kóji ve sklepní místnosti ve společných částech 1. PP předmětné budovy.

K vlastnictví jednotky č. 857/16 dále patří spoluvlastnický podíl o velikosti 318/28348 na společných částech budovy, které jsou popsány pod bodem 4. tohoto prohlášení.

S vlastnictvím jednotky jsou spojena práva k pozemku, která jsou popsána pod bodem 5. tohoto prohlášení.

Bytová jednotka č. 857/17 je byt 4+1, v 6. NP předmětné budovy.

Jednotka č. 857/17 se skládá z :

pokoje č.1	20,90 m ²
pokoje č.2	13,10m ²
pokoje č.3	8,10m ²
pokoje č.4	12,20m ²
kuchyně	10,80 m ²

předsíň	14,40 m ²
koupelny	2,90 m ²
WC	1,00 m ²
2. WC	2,00 m ²

přičemž **celková plocha** bytu s příslušenstvím je **85,40 m²**.

Vybavení náležející k jednotce: vytápění - ústřední, ohřev vody - ústřední, sporák elektrický, 2x WC, 2x umývadlo, vana, 4 ks vodovodních baterií, 4 ks vestavěných skříní.

K vlastnictví jednotky patří právo výlučně užívat lodžii přímo přístupnou z jednotky.

K vlastnictví jednotky patří právo výlučně užívat sklepní kóji ve sklepní místnosti ve společných částech 1. PP předmětné budovy.

K vlastnictví jednotky č. 857/17 dále patří spoluvlastnický podíl o velikosti 854/28348 na společných částech budovy, které jsou popsány pod bodem 4. tohoto prohlášení.

S vlastnictvím jednotky jsou spojena práva k pozemku, která jsou popsána pod bodem 5. tohoto prohlášení.

Bytová jednotka č. 857/18 je byt 3+1, v 7. NP předmětné budovy.

Jednotka č. 857/18 se skládá z :

pokoje č.1	15,90 m ²
pokoje č.2	12,10m ²
pokoje č.3	10,00m ²
kuchyně	10,00 m ²
předsíň	10,40 m ²
koupelny	2,90 m ²
WC	1,00 m ²

přičemž **celková plocha** bytu s příslušenstvím je **62,30 m²**.

Vybavení náležející k jednotce: vytápění - ústřední, ohřev vody - ústřední, sporák elektrický, WC, umývadlo, vana, 3 ks vodovodních baterií, 2 ks vestavěných skříní.

K vlastnictví jednotky patří právo výlučně užívat lodžii přímo přístupnou z jednotky.

K vlastnictví jednotky patří právo výlučně užívat sklepní kóji ve sklepní místnosti ve společných částech 1. PP předmětné budovy.

K vlastnictví jednotky č. 857/18 dále patří spoluvlastnický podíl o velikosti 623/28348 na společných částech budovy, které jsou popsány pod bodem 4. tohoto prohlášení.

S vlastnictvím jednotky jsou spojena práva k pozemku, která jsou popsána pod bodem 5. tohoto prohlášení.

Bytová jednotka č. 857/19 je byt 1+1, v 7. NP předmětné budovy.

Jednotka č. 857/19 se skládá z :

pokoje č.1	17,90 m ²
kuchyně	7,60 m ²
předsíň	3,10 m ²
koupelny s WC	3,20 m ²

přičemž **celková plocha** bytu s příslušenstvím je **31,80 m²**.

Vybavení náležející k jednotce: vytápění - ústřední, ohřev vody - ústřední, sporák elektrický, WC, umývadlo, sprchový kout, 3 ks vodovodních baterií, 2 ks vestavěných skříní.

K vlastnictví jednotky patří právo výlučně užívat sklepní kóji ve sklepní místnosti ve společných částech 1. PP předmětné budovy.

K vlastnictví jednotky č. 857/19 dále patří spoluvlastnický podíl o velikosti 318/28348 na společných částech budovy, které jsou popsány pod bodem 4. tohoto prohlášení.

S vlastnictvím jednotky jsou spojena práva k pozemku, která jsou popsána pod bodem 5. tohoto prohlášení.

Bytová jednotka č. 857/20 je byt 4+1, v 7. NP předmětné budovy.

Jednotka č. 857/20 se skládá z :

pokoje č.1	20,90 m ²
pokoje č.2	13,10m ²
pokoje č.3	8,10m ²
pokoje č.4	12,20m ²
kuchyně	10,80 m ²
předsíň	14,40 m ²
koupelny	2,90 m ²
WC	1,00 m ²
2. WC	2,00 m ²

příčemž **celková plocha** bytu s příslušenstvím je **85,40 m²**.

Vybavení náležející k jednotce: vytápění - ústřední, ohřev vody - ústřední, sporák elektrický, 2x WC, 2x umývadlo, vana, 4 ks vodovodních baterií, 4 ks vestavěných skříní.

K vlastnictví jednotky patří právo výlučně užívat lodžii přímo přístupnou z jednotky.

K vlastnictví jednotky patří právo výlučně užívat sklepní kóji ve sklepní místnosti ve společných částech 1. PP předmětné budovy.

K vlastnictví jednotky č. 857/20 dále patří spoluvlastnický podíl o velikosti 854/28348 na společných částech budovy, které jsou popsány pod bodem 4. tohoto prohlášení.

S vlastnictvím jednotky jsou spojena práva k pozemku, která jsou popsána pod bodem 5. tohoto prohlášení.

Bytová jednotka č. 857/21 je byt 3+1, v 8. NP předmětné budovy.

Jednotka č. 857/21 se skládá z :

pokoje č.1	15,90 m ²
pokoje č.2	12,10m ²
pokoje č.3	10,00m ²
kuchyně	10,00 m ²
předsíň	10,40 m ²
koupelny	2,90 m ²
WC	1,00 m ²

příčemž **celková plocha** bytu s příslušenstvím je **62,30 m²**.

Vybavení náležející k jednotce: vytápění - ústřední, ohřev vody - ústřední, sporák elektrický, WC, umývadlo, vana, 3 ks vodovodních baterií, 3 ks vestavěných skříní.

K vlastnictví jednotky patří právo výlučně užívat lodžii přímo přístupnou z jednotky.

K vlastnictví jednotky patří právo výlučně užívat sklepní kóji ve sklepní místnosti ve společných částech 1. PP předmětné budovy.

K vlastnictví jednotky č. 857/21 dále patří spoluvlastnický podíl o velikosti 623/28348 na společných částech budovy, které jsou popsány pod bodem 4. tohoto prohlášení.

S vlastnictvím jednotky jsou spojena práva k pozemku, která jsou popsána pod bodem 5. tohoto prohlášení.

Bytová jednotka č. 857/22 je byt 1+1, v 8. NP předmětné budovy.

Jednotka č. 857/22 se skládá z :

pokoje č.1	17,90 m ²
------------	----------------------

kuchyně	7,60 m ²
předsíň	3,10 m ²
koupelny s WC	3,20 m ²

přičemž **celková plocha** bytu s příslušenstvím je **31,80 m²**.

Vybavení náležející k jednotce: vytápění - ústřední, ohřev vody - ústřední, sporák elektrický, WC, umývadlo, sprchový kout, 3 ks vodovodních baterií, 2 ks vestavěných skříní.

K vlastnictví jednotky patří právo výlučně užívat sklepní kóji ve sklepní místnosti ve společných částech 1. PP předmětné budovy.

K vlastnictví jednotky č. 857/22 dále patří spoluvlastnický podíl o velikosti 318/28348 na společných částech budovy, které jsou popsány pod bodem 4. tohoto prohlášení.

S vlastnictvím jednotky jsou spojena práva k pozemku, která jsou popsána pod bodem 5. tohoto prohlášení.

Bytová jednotka č. 857/23 je byt 4+1, v 8. NP předmětné budovy.

Jednotka č. 857/23 se skládá z :

pokoje č.1	20,90 m ²
pokoje č.2	13,00m ²
pokoje č.3	12,20m ²
pokoje č.4	11,70m ²
kuchyně	4,60 m ²
předsíň	17,50 m ²
koupelny	3,20 m ²
WC	1,40 m ²
sprchového koutu	0,90 m ²

přičemž **celková plocha** bytu s příslušenstvím je **85,40 m²**.

Vybavení náležející k jednotce: vytápění - ústřední, ohřev vody - ústřední, sporák elektrický, 2x WC, 2x umývadlo, vana, sprchový kout, 5 ks vodovodních baterií, 3 ks vestavěných skříní.

K vlastnictví jednotky patří právo výlučně užívat lodžii přímo přístupnou z jednotky.

K vlastnictví jednotky patří právo výlučně užívat sklepní kóji ve sklepní místnosti ve společných částech 1. PP předmětné budovy.

K vlastnictví jednotky č. 857/23 dále patří spoluvlastnický podíl o velikosti 854/28348 na společných částech budovy, které jsou popsány pod bodem 4. tohoto prohlášení.

S vlastnictvím jednotky jsou spojena práva k pozemku, která jsou popsána pod bodem 5. tohoto prohlášení.

Bytová jednotka č. 858/01 je byt 3+1, v 1. NP předmětné budovy.

Jednotka č. 858/01 se skládá z :

pokoje č.1	15,90 m ²
pokoje č.2	12,20m ²
pokoje č.3	9,90m ²
kuchyně	10,00 m ²
předsíň	10,40 m ²
koupelny	2,90 m ²
WC	1,00 m ²

přičemž **celková plocha** bytu s příslušenstvím je **62,30 m²**.

Vybavení náležející k jednotce: vytápění - ústřední, ohřev vody - ústřední, sporák elektrický, WC, umývadlo, vana, 3 ks vodovodních baterií, 1 ks vestavěných skříní.

K vlastnictví jednotky patří právo výlučně užívat lodžii přímo přístupnou z jednotky.

K vlastnictví jednotky patří právo výlučně užívat sklepní kóji ve sklepní místnosti ve společných částech 1. PP předmětné budovy.

K vlastnictví jednotky č. 858/01 dále patří spoluvlastnický podíl o velikosti 623/28348 na společných částech budovy, které jsou popsány pod bodem 4. tohoto prohlášení.

S vlastnictvím jednotky jsou spojena práva k pozemku, která jsou popsána pod bodem 5. tohoto prohlášení.

Bytová jednotka č. 858/02 je byt 4+1, v 1. NP předmětné budovy.

Jednotka č. 858/02 se skládá z :

pokoje č.1	20,90 m2
pokoje č.2	13,10m2
pokoje č.3	12,00m2
pokoje č.4	8,10m2
kuchyně	10,80 m2
předsíň	14,40 m2
koupelny	2,90 m2
WC	1,00 m2
2. WC	2,00 m2

příčemž **celková plocha** bytu s příslušenstvím je **85,20 m2**.

Vybavení náležející k jednotce: vytápění - ústřední, ohřev vody - ústřední, sporák elektrický, 2x WC, 2x umývadlo, vana, 4 ks vodovodních baterií, 3 ks vestavěných skříní.

K vlastnictví jednotky patří právo výlučně užívat lodžii přímo přístupnou z jednotky.

K vlastnictví jednotky patří právo výlučně užívat sklepní kóji ve sklepní místnosti ve společných částech 1. PP předmětné budovy.

K vlastnictví jednotky č. 858/02 dále patří spoluvlastnický podíl o velikosti 852/28348 na společných částech budovy, které jsou popsány pod bodem 4. tohoto prohlášení.

S vlastnictvím jednotky jsou spojena práva k pozemku, která jsou popsána pod bodem 5. tohoto prohlášení.

Bytová jednotka č. 858/03 je byt 3+1, v 2. NP předmětné budovy.

Jednotka č. 858/03 se skládá z :

pokoje č.1	15,90 m2
pokoje č.2	12,10m2
pokoje č.3	10,00m2
kuchyně	10,00 m2
předsíň	10,40 m2
koupelny	2,90 m2
WC	1,00 m2

příčemž **celková plocha** bytu s příslušenstvím je **62,30 m2**.

Vybavení náležející k jednotce: vytápění - ústřední, ohřev vody - ústřední, sporák elektrický, WC, umývadlo, vana, 3 ks vodovodních baterií, 3 ks vestavěných skříní.

K vlastnictví jednotky patří právo výlučně užívat lodžii přímo přístupnou z jednotky.

K vlastnictví jednotky patří právo výlučně užívat sklepní kóji ve sklepní místnosti ve společných částech 1. PP předmětné budovy.

K vlastnictví jednotky č. 858/03 dále patří spoluvlastnický podíl o velikosti 623/28348 na společných částech budovy, které jsou popsány pod bodem 4. tohoto prohlášení.

S vlastnictvím jednotky jsou spojena práva k pozemku, která jsou popsána pod bodem 5. tohoto prohlášení.

Bytová jednotka č. 858/04 je byt 1+1, v 2. NP předmětné budovy.

Jednotka č. 858/04 se skládá z :

pokoje č.1	17,90 m2
kuchyně	7,60 m2
předsíň	3,10 m2
koupelny s WC	3,20 m2

příčemž **celková plocha** bytu s příslušenstvím je **31,80 m2**.

Vybavení náležející k jednotce: vytápění - ústřední, ohřev vody - ústřední, sporák elektrický, WC, umývadlo, sprchový kout, 3 ks vodovodních baterií, 2 ks vestavěných skříní.

K vlastnictví jednotky patří právo výlučně užívat sklepní kóji ve sklepní místnosti ve společných částech 1. PP předmětné budovy.

K vlastnictví jednotky č. 858/04 dále patří spoluvlastnický podíl o velikosti 318/28348 na společných částech budovy, které jsou popsány pod bodem 4. tohoto prohlášení.

S vlastnictvím jednotky jsou spojena práva k pozemku, která jsou popsána pod bodem 5. tohoto prohlášení.

Bytová jednotka č. 858/05 je byt 4+1, v 2. NP předmětné budovy.

Jednotka č. 858/05 se skládá z :

pokoje č.1	20,90 m2
pokoje č.2	13,10m2
pokoje č.3	8,10m2
pokoje č.4	12,20m2
kuchyně	10,80 m2
předsíň	14,40 m2
koupelny	2,90 m2
WC	1,00 m2
2. WC	2,00 m2

příčemž **celková plocha** bytu s příslušenstvím je **85,40 m2**.

Vybavení náležející k jednotce: vytápění - ústřední, ohřev vody - ústřední, sporák elektrický, 2x WC, 2x umývadlo, vana, 4 ks vodovodních baterií, 3 ks vestavěných skříní.

K vlastnictví jednotky patří právo výlučně užívat lodžii přímo přístupnou z jednotky.

K vlastnictví jednotky patří právo výlučně užívat sklepní kóji ve sklepní místnosti ve společných částech 1. PP předmětné budovy.

K vlastnictví jednotky č. 858/05 dále patří spoluvlastnický podíl o velikosti 854/28348 na společných částech budovy, které jsou popsány pod bodem 4. tohoto prohlášení.

S vlastnictvím jednotky jsou spojena práva k pozemku, která jsou popsána pod bodem 5. tohoto prohlášení.

Bytová jednotka č. 858/06 je byt 3+1, v 3. NP předmětné budovy.

Jednotka č. 858/06 se skládá z :

pokoje č.1	15,90 m2
pokoje č.2	12,10m2
pokoje č.3	10,00m2
kuchyně	10,00 m2
předsíň	10,40 m2
koupelny	2,90 m2
WC	1,00 m2

příčemž **celková plocha** bytu s příslušenstvím je **62,30 m²**.

Vybavení náležející k jednotce: vytápění - ústřední, ohřev vody - ústřední, sporák elektrický, WC, umývadlo, vana, 3 ks vodovodních baterií, 3 ks vestavěných skříní.

K vlastnictví jednotky patří právo výlučně užívat lodžii přímo přístupnou z jednotky.

K vlastnictví jednotky patří právo výlučně užívat sklepní kóji ve sklepní místnosti ve společných částech 1. PP předmětné budovy.

K vlastnictví jednotky č. 858/06 dále patří spoluvlastnický podíl o velikosti 623/28348 na společných částech budovy, které jsou popsány pod bodem 4. tohoto prohlášení.

S vlastnictvím jednotky jsou spojena práva k pozemku, která jsou popsána pod bodem 5. tohoto prohlášení.

Bytová jednotka č. 858/07 je byt 1+1, v 3. NP předmětné budovy.

Jednotka č. 858/07 se skládá z :

pokoje č.1	17,90 m ²
kuchyně	7,60 m ²
předsíň	3,10 m ²
koupelny s WC	3,20 m ²

příčemž **celková plocha** bytu s příslušenstvím je **31,80 m²**.

Vybavení náležející k jednotce: vytápění - ústřední, ohřev vody - ústřední, sporák elektrický, WC, umývadlo, sprchový kout, 3 ks vodovodních baterií, 2 ks vestavěných skříní.

K vlastnictví jednotky č. 858/07 dále patří spoluvlastnický podíl o velikosti 318/28348 na společných částech budovy, které jsou popsány pod bodem 4. tohoto prohlášení.

S vlastnictvím jednotky jsou spojena práva k pozemku, která jsou popsána pod bodem 5. tohoto prohlášení.

Bytová jednotka č. 858/08 je byt 4+1, v 3. NP předmětné budovy.

Jednotka č. 858/08 se skládá z :

pokoje č.1	20,90 m ²
pokoje č.2	13,10m ²
pokoje č.3	8,10m ²
pokoje č.4	12,20m ²
kuchyně	10,80 m ²
předsíň	14,40 m ²
koupelny	2,90 m ²
WC	1,00 m ²
2. WC	2,00 m ²

příčemž **celková plocha** bytu s příslušenstvím je **85,40 m²**.

Vybavení náležející k jednotce: vytápění - ústřední, ohřev vody - ústřední, sporák elektrický, 2x WC, 2x umývadlo, vana, 4 ks vodovodních baterií, 3 ks vestavěných skříní.

K vlastnictví jednotky patří právo výlučně užívat lodžii přímo přístupnou z jednotky.

K vlastnictví jednotky patří právo výlučně užívat sklepní kóji ve sklepní místnosti ve společných částech 1. PP předmětné budovy.

K vlastnictví jednotky č. 858/08 dále patří spoluvlastnický podíl o velikosti 854/28348 na společných částech budovy, které jsou popsány pod bodem 4. tohoto prohlášení.

S vlastnictvím jednotky jsou spojena práva k pozemku, která jsou popsána pod bodem 5. tohoto prohlášení.

Bytová jednotka č. 858/09 je byt 3+1, v 4. NP předmětné budovy.

Jednotka č. 858/09 se skládá z :

pokoje č.1	15,90 m ²
pokoje č.2	12,10m ²
pokoje č.3	10,00m ²
kuchyně	10,00 m ²
předsíň	10,40 m ²
koupelny	2,90 m ²
WC	1,00 m ²

příčemž **celková plocha** bytu s příslušenstvím je **62,30** m².

Vybavení náležející k jednotce: vytápění - ústřední, ohřev vody - ústřední, sporák elektrický, WC, umývadlo, vana, 3 ks vodovodních baterií, 3 ks vestavěných skříní.

K vlastnictví jednotky patří právo výlučně užívat ložnici přímo přístupnou z jednotky.

K vlastnictví jednotky patří právo výlučně užívat sklepní kóji ve sklepní místnosti ve společných částech 1. PP předmětné budovy.

K vlastnictví jednotky č. 858/09 dále patří spoluvlastnický podíl o velikosti 623/28348 na společných částech budovy, které jsou popsány pod bodem 4. tohoto prohlášení.

S vlastnictvím jednotky jsou spojena práva k pozemku, která jsou popsána pod bodem 5. tohoto prohlášení.

Bytová jednotka č. 858/10 je byt 1+1, v 4. NP předmětné budovy.

Jednotka č. **858/10** se skládá z :

pokoje č.1	17,90 m ²
kuchyně	7,60 m ²
předsíň	3,10 m ²
koupelny s WC	3,20 m ²

příčemž **celková plocha** bytu s příslušenstvím je **31,80** m².

Vybavení náležející k jednotce: vytápění - ústřední, ohřev vody - ústřední, sporák elektrický, WC, umývadlo, sprchový kout, 3 ks vodovodních baterií, 2 ks vestavěných skříní.

K vlastnictví jednotky patří právo výlučně užívat sklepní kóji ve sklepní místnosti ve společných částech 1. PP předmětné budovy.

K vlastnictví jednotky č. 858/10 dále patří spoluvlastnický podíl o velikosti 318/28348 na společných částech budovy, které jsou popsány pod bodem 4. tohoto prohlášení.

S vlastnictvím jednotky jsou spojena práva k pozemku, která jsou popsána pod bodem 5. tohoto prohlášení.

Bytová jednotka č. 858/11 je byt 4+1, v 4. NP předmětné budovy.

Jednotka č. **858/11** se skládá z :

pokoje č.1	20,90 m ²
pokoje č.2	13,10m ²
pokoje č.3	8,10m ²
pokoje č.4	12,20m ²
kuchyně	10,80 m ²
předsíň	14,40 m ²
koupelny	2,90 m ²
WC	1,00 m ²
2. WC	2,00 m ²

příčemž **celková plocha** bytu s příslušenstvím je **85,40** m².

Vybavení náležející k jednotce: vytápění - ústřední, ohřev vody - ústřední, sporák elektrický, 2x WC, 2x umývadlo, vana, 4 ks vodovodních baterií, 4 ks vestavěných skříní.

K vlastnictví jednotky patří právo výlučně užívat lodžii přímo přístupnou z jednotky.

K vlastnictví jednotky patří právo výlučně užívat sklepní kóji ve sklepní místnosti ve společných částech 1. PP předmětné budovy.

K vlastnictví jednotky č. 858/11 dále patří spoluvlastnický podíl o velikosti 854/28348 na společných částech budovy, které jsou popsány pod bodem 4. tohoto prohlášení.

S vlastnictvím jednotky jsou spojena práva k pozemku, která jsou popsána pod bodem 5. tohoto prohlášení.

Bytová jednotka č. 858/12 je byt 3+1, v 5. NP předmětné budovy.

Jednotka č. 858/12 se skládá z :

pokoje č.1	15,90 m ²
pokoje č.2	12,10m ²
pokoje č.3	10,00m ²
kuchyně	10,00 m ²
předsíň	10,40 m ²
koupelny	2,90 m ²
WC	1,00 m ²

příčemž **celková plocha** bytu s příslušenstvím je **62,30 m²**.

Vybavení náležející k jednotce: vytápění - ústřední, ohřev vody - ústřední, sporák elektrický, WC, umývadlo, vana, 3 ks vodovodních baterií, 2 ks vestavěných skříní.

K vlastnictví jednotky patří právo výlučně užívat lodžii přímo přístupnou z jednotky.

K vlastnictví jednotky patří právo výlučně užívat sklepní kóji ve sklepní místnosti ve společných částech 1. PP předmětné budovy.

K vlastnictví jednotky č. 858/12 dále patří spoluvlastnický podíl o velikosti 623/28348 na společných částech budovy, které jsou popsány pod bodem 4. tohoto prohlášení.

S vlastnictvím jednotky jsou spojena práva k pozemku, která jsou popsána pod bodem 5. tohoto prohlášení.

Bytová jednotka č. 858/13 je byt 1+1, v 5. NP předmětné budovy.

Jednotka č. 858/13 se skládá z :

pokoje č.1	17,90 m ²
kuchyně	7,60 m ²
předsíň	3,10 m ²
koupelny s WC	3,20 m ²

příčemž **celková plocha** bytu s příslušenstvím je **31,80 m²**.

Vybavení náležející k jednotce: vytápění - ústřední, ohřev vody - ústřední, sporák elektrický, WC, umývadlo, sprchový kout, 3 ks vodovodních baterií, 2 ks vestavěných skříní.

K vlastnictví jednotky patří právo výlučně užívat sklepní kóji ve sklepní místnosti ve společných částech 1. PP předmětné budovy.

K vlastnictví jednotky č. 858/13 dále patří spoluvlastnický podíl o velikosti 318/28348 na společných částech budovy, které jsou popsány pod bodem 4. tohoto prohlášení.

S vlastnictvím jednotky jsou spojena práva k pozemku, která jsou popsána pod bodem 5. tohoto prohlášení.

Bytová jednotka č. 858/14 je byt 4+1, v 5. NP předmětné budovy.

Jednotka č. 858/14 se skládá z :

pokoje č.1	20,90 m ²
pokoje č.2	13,10m ²

pokoje č.3	8,10m ²
pokoje č.4	12,20m ²
kuchyně	10,80 m ²
předsíně	14,40 m ²
koupelny	2,90 m ²
WC	1,00 m ²
2. WC	2,00

příčemž **celková plocha** bytu s příslušenstvím je **85,40 m²**.

Vybavení náležející k jednotce: vytápění - ústřední, ohřev vody - ústřední, sporák elektrický, 2x WC, 2x umývadlo, vana, 4 ks vodovodních baterií, 3 ks vestavěných skříní.

K vlastnictví jednotky patří právo výlučně užívat lodžii přímo přístupnou z jednotky.

K vlastnictví jednotky patří právo výlučně užívat sklepní kóji ve sklepní místnosti ve společných částech 1. PP předmětné budovy.

K vlastnictví jednotky č. 858/14 dále patří spoluvlastnický podíl o velikosti 854/28348 na společných částech budovy, které jsou popsány pod bodem 4. tohoto prohlášení.

S vlastnictvím jednotky jsou spojena práva k pozemku, která jsou popsána pod bodem 5. tohoto prohlášení.

Bytová jednotka č. 858/15 je byt 3+1, v 6. NP předmětné budovy.

Jednotka č. **858/15** se skládá z :

pokoje č.1	15,90 m ²
pokoje č.2	12,10m ²
pokoje č.3	10,00m ²
kuchyně	10,00 m ²
předsíně	10,40 m ²
koupelny	2,90 m ²
WC	1,00 m ²

příčemž **celková plocha** bytu s příslušenstvím je **62,30 m²**.

Vybavení náležející k jednotce: vytápění - ústřední, ohřev vody - ústřední, sporák elektrický, WC, umývadlo, vana, 3 ks vodovodních baterií, 3 ks vestavěných skříní.

K vlastnictví jednotky patří právo výlučně užívat lodžii přímo přístupnou z jednotky.

K vlastnictví jednotky patří právo výlučně užívat sklepní kóji ve sklepní místnosti ve společných částech 1. PP předmětné budovy.

K vlastnictví jednotky č. 858/15 dále patří spoluvlastnický podíl o velikosti 623/28348 na společných částech budovy, které jsou popsány pod bodem 4. tohoto prohlášení.

S vlastnictvím jednotky jsou spojena práva k pozemku, která jsou popsána pod bodem 5. tohoto prohlášení.

Bytová jednotka č. 858/16 je byt 1+1, v 6. NP předmětné budovy.

Jednotka č. **858/16** se skládá z :

pokoje č.1	17,90 m ²
kuchyně	7,60 m ²
předsíně	3,10 m ²
koupelny s WC	3,20 m ²

příčemž **celková plocha** bytu s příslušenstvím je **31,80 m²**.

Vybavení náležející k jednotce: vytápění - ústřední, ohřev vody - ústřední, sporák elektrický, WC, umývadlo, sprchový kout, 3 ks vodovodních baterií, 2 ks vestavěných skříní.

K vlastnictví jednotky patří právo výlučně užívat sklepní kóji ve sklepní místnosti ve

společných částech 1. PP předmětné budovy.

K vlastnictví jednotky č. 858/16 dále patří spoluvlastnický podíl o velikosti 318/28348 na společných částech budovy, které jsou popsány pod bodem 4. tohoto prohlášení.

S vlastnictvím jednotky jsou spojena práva k pozemku, která jsou popsána pod bodem 5. tohoto prohlášení.

Bytová jednotka č. 858/17 je byt 4+1, v 6. NP předmětné budovy.

Jednotka č. 858/17 se skládá z :

pokoje č.1	20,90 m ²
pokoje č.2	13,10m ²
pokoje č.3	8,10m ²
pokoje č.4	12,20m ²
kuchyně	10,80 m ²
předsíň	14,40 m ²
koupelny	2,90 m ²
WC	1,00 m ²
2. WC	2,00 m ²

příčemž **celková plocha** bytu s příslušenstvím je **85,40 m²**.

Vybavení náležející k jednotce: vytápění - ústřední, ohřev vody - ústřední, sporák elektrický, 2x WC, 2x umývadlo, vana, 4 ks vodovodních baterií, 3 ks vestavěných skříní.

K vlastnictví jednotky patří právo výlučně užívat lodžii přímo přístupnou z jednotky.

K vlastnictví jednotky patří právo výlučně užívat sklepní kóji ve sklepní místnosti ve společných částech 1. PP předmětné budovy.

K vlastnictví jednotky č. 858/17 dále patří spoluvlastnický podíl o velikosti 854/28348 na společných částech budovy, které jsou popsány pod bodem 4. tohoto prohlášení.

S vlastnictvím jednotky jsou spojena práva k pozemku, která jsou popsána pod bodem 5. tohoto prohlášení.

Bytová jednotka č. 858/18 je byt 3+1, v 7. NP předmětné budovy.

Jednotka č. 858/18 se skládá z :

pokoje č.1	15,90 m ²
pokoje č.2	12,10m ²
pokoje č.3	10,00m ²
kuchyně	10,00 m ²
předsíň	10,40 m ²
koupeľny s WC	3,90 m ²

příčemž **celková plocha** bytu s příslušenstvím je **62,30 m²**.

Vybavení náležející k jednotce: vytápění - ústřední, ohřev vody - ústřední, sporák elektrický, WC, umývadlo, vana, 3 ks vodovodních baterií, 3 ks vestavěných skříní.

K vlastnictví jednotky patří právo výlučně užívat lodžii přímo přístupnou z jednotky.

K vlastnictví jednotky patří právo výlučně užívat sklepní kóji ve sklepní místnosti ve společných částech 1. PP předmětné budovy.

K vlastnictví jednotky č. 858/18 dále patří spoluvlastnický podíl o velikosti 623/28348 na společných částech budovy, které jsou popsány pod bodem 4. tohoto prohlášení.

S vlastnictvím jednotky jsou spojena práva k pozemku, která jsou popsána pod bodem 5. tohoto prohlášení.

Bytová jednotka č. 858/19 je byt 1+1, v 7. NP předmětné budovy.

Jednotka č. 858/19 se skládá z :

pokoje č.1	17,90 m ²
kuchyně	7,60 m ²
předsíň	3,10 m ²
koupelny s WC	3,20 m ²

příčemž **celková plocha** bytu s příslušenstvím je **31,80 m²**.

Vybavení náležející k jednotce: vytápění - ústřední, ohřev vody - ústřední, sporák elektrický, WC, umývadlo, sprchový kout, 3 ks vodovodních baterií, 2 ks vestavěných skříní.

K vlastnictví jednotky patří právo výlučně užívat sklepní kóji ve sklepní místnosti ve společných částech 1. PP předmětné budovy.

K vlastnictví jednotky č. 858/19 dále patří spoluvlastnický podíl o velikosti 318/28348 na společných částech budovy, které jsou popsány pod bodem 4. tohoto prohlášení.

S vlastnictvím jednotky jsou spojena práva k pozemku, která jsou popsána pod bodem 5. tohoto prohlášení.

Bytová jednotka č. 858/20 je byt 4+1, v 7. NP předmětné budovy.

Jednotka č. **858/20** se skládá z :

pokoje č.1	20,90 m ²
pokoje č.2	13,10m ²
pokoje č.3	8,10m ²
pokoje č.4	12,20m ²
kuchyně	10,80 m ²
předsíň	14,40 m ²
koupelny	4,00 m ²
WC	1,90 m ²

příčemž **celková plocha** bytu s příslušenstvím je **85,40 m²**.

Vybavení náležející k jednotce: vytápění - ústřední, ohřev vody - ústřední, sporák elektrický, WC, umývadlo, vana, 3 ks vodovodních baterií, 3 ks vestavěných skříní.

K vlastnictví jednotky patří právo výlučně užívat lodžii přímo přístupnou z jednotky.

K vlastnictví jednotky patří právo výlučně užívat sklepní kóji ve sklepní místnosti ve společných částech 1. PP předmětné budovy.

K vlastnictví jednotky č. 858/20 dále patří spoluvlastnický podíl o velikosti 854/28348 na společných částech budovy, které jsou popsány pod bodem 4. tohoto prohlášení.

S vlastnictvím jednotky jsou spojena práva k pozemku, která jsou popsána pod bodem 5. tohoto prohlášení.

Bytová jednotka č. 858/21 je byt 3+1, v 8. NP předmětné budovy.

Jednotka č. **858/21** se skládá z :

pokoje č.1	15,90 m ²
pokoje č.2	12,10m ²
pokoje č.3	10,00m ²
kuchyně	10,00 m ²
předsíň	10,40 m ²
koupelny	2,90 m ²
WC	1,00 m ²

příčemž **celková plocha** bytu s příslušenstvím je **62,30 m²**.

Vybavení náležející k jednotce: vytápění - ústřední, ohřev vody - ústřední, sporák elektrický, WC, umývadlo, vana, 3 ks vodovodních baterií, 1 ks vestavěných skříní.

K vlastnictví jednotky patří právo výlučně užívat lodžii přímo přístupnou z jednotky.

K vlastnictví jednotky patří právo výlučně užívat sklepní kóji ve sklepní místnosti ve společných částech 1. PP předmětné budovy.

K vlastnictví jednotky č. 858/21 dále patří spoluvlastnický podíl o velikosti 623/28348 na společných částech budovy, které jsou popsány pod bodem 4. tohoto prohlášení.

S vlastnictvím jednotky jsou spojena práva k pozemku, která jsou popsána pod bodem 5. tohoto prohlášení.

Bytová jednotka č. 858/22 je byt 1+1, v 8. NP předmětné budovy.

Jednotka č. 858/22 se skládá z :

pokoje č.1	17,90 m ²
kuchyně	7,60 m ²
předsíň	3,10 m ²
koupelny s WC	3,20 m ²

příčemž **celková plocha** bytu s příslušenstvím je **31,80 m²**.

Vybavení náležející k jednotce: vytápění - ústřední, ohřev vody - ústřední, sporák elektrický, WC, umývadlo, sprchový kout, 3 ks vodovodních baterií, 2 ks vestavěných skříní.

K vlastnictví jednotky patří právo výlučně užívat sklepní kóji ve sklepní místnosti ve společných částech 1. PP předmětné budovy.

K vlastnictví jednotky č. 858/22 dále patří spoluvlastnický podíl o velikosti 318/28348 na společných částech budovy, které jsou popsány pod bodem 4. tohoto prohlášení.

S vlastnictvím jednotky jsou spojena práva k pozemku, která jsou popsána pod bodem 5. tohoto prohlášení.

Bytová jednotka č. 858/23 je byt 4+1, v 8. NP předmětné budovy.

Jednotka č. 858/23 se skládá z :

pokoje č.1	20,90 m ²
pokoje č.2	13,10m ²
pokoje č.3	8,10m ²
pokoje č.4	12,10m ²
kuchyně	11,10 m ²
předsíň	12,50 m ²
koupelny	5,80 m ²
WC	2,00 m ²

příčemž **celková plocha** bytu s příslušenstvím je **85,60 m²**.

Vybavení náležející k jednotce: vytápění - ústřední, ohřev vody - ústřední, sporák elektrický, WC, umývadlo, vana, 3 ks vodovodních baterií.

K vlastnictví jednotky patří právo výlučně užívat lodžii přímo přístupnou z jednotky.

K vlastnictví jednotky patří právo výlučně užívat sklepní kóji ve sklepní místnosti ve společných částech 1. PP předmětné budovy.

K vlastnictví jednotky č. 858/23 dále patří spoluvlastnický podíl o velikosti 856/28348 na společných částech budovy, které jsou popsány pod bodem 4. tohoto prohlášení.

S vlastnictvím jednotky jsou spojena práva k pozemku, která jsou popsána pod bodem 5. tohoto prohlášení.

Nebytová jednotka č. 858/101 je nebytový prostor - kancelář , v 1.PP předmětné budovy.

Jednotka č. 858/101 se skládá z :

kanceláře	15,20 m ²
-----------	----------------------

příčemž **celková plocha** nebytového prostoru s příslušenstvím je **15,20 m²**.

K jednotce nenáleží žádné vybavení.

K vlastnictví jednotky č. 858/101 dále patří spoluvlastnický podíl o velikosti 152/28348 na společných částech budovy, které jsou popsány pod bodem 4. tohoto prohlášení.

S vlastnictvím jednotky jsou spojena práva k pozemku, která jsou popsána pod bodem 5. tohoto prohlášení.

Nebytová jednotka č. 858/102 je nebytový prostor - sklad , v 1. NP předmětné budovy.

Jednotka č. **858/102** se skládá z :

skladu 5,20 m²

příčemž **celková plocha** nebytového prostoru s příslušenstvím je **5,20 m²**.

K jednotce nenáleží žádné vybavení.

K vlastnictví jednotky č. 858/102 dále patří spoluvlastnický podíl o velikosti 52/28348 na společných částech budovy, které jsou popsány pod bodem 4. tohoto prohlášení.

S vlastnictvím jednotky jsou spojena práva k pozemku, která jsou popsána pod bodem 5. tohoto prohlášení.

čl. 4.

Určení společných částí budovy

4.1. **Společné části budovy**, kteréžto části budovy jsou společné vlastníkům **všech** jednotek umístěných v předmětné budově, tvoří

- základy včetně izolací
- střecha včetně příslušných klempířských prvků (okapy, žlaby, oplechování), komíny
- hlavní svíslé a vodorovné nosné a nenosné konstrukce
- rozvody tepla (až po hlavní uzávěry pro byty)
- rozvody teplé a studené vody (až po hlavní uzávěry pro byty) včetně vodovodní přípojky
- rozvody kanalizace včetně kanalizační přípojky
- rozvody elektřiny (až po pojistky pro byty)
- rozvody vzduchotechniky
- výtah (y), strojovna (y) výtahu
- hromosvod (y)
- společné antény
- technologické zařízení prádelny
- slaboproudé rozvody (zvonky, satelit, televize, rádio)

a jako příslušenství budovy venkovní schody.

Mezi **společné části dále patří** vchody, schodiště, chodby, lodžie, prádelna, sušárna, mandl, technická chodba, místnost vstupu do technické chodby, místnost regulační stanice, kočárkárny, místnost pro kola, úklidové místnosti, spol. WC, sklepní místnosti se sklepními kójemi.

4.2. Společné části budovy, kteréžto části budovy jsou společné vlastníkům jen některých jednotek nejsou vymezeny.

čl. 5.
Úprava práv k pozemku

Pozemek

<u>číslo parcelní</u>	<u>druh pozemku</u>
1040/37	zastavěná plocha
1040/38	zastavěná plocha

katastrální území : Hlubočepy

obec : Praha

zapsáno u Katastrálního úřadu pro hlavní město Prahu se sídlem v Praze, pracoviště Praha na listu vlastnictví č.: 1240.

se stává při současném převodu vlastnictví k první jednotce a spoluvlastnického podílu k pozemku **předmětem spoluvlastnictví** jednotlivých vlastníků jednotek vymezených podle tohoto prohlášení v následujících podílech.

S vlastnictvím jednotky č. **857/01** je spojen spoluvlastnický podíl o velikosti 685/28348 z celku shora uvedených parcel.

S vlastnictvím jednotky č. **857/02** je spojen spoluvlastnický podíl o velikosti 852/28348 z celku shora uvedených parcel.

S vlastnictvím jednotky č. **857/03** je spojen spoluvlastnický podíl o velikosti 623/28348 z celku shora uvedených parcel.

S vlastnictvím jednotky č. **857/04** je spojen spoluvlastnický podíl o velikosti 318/28348 z celku shora uvedených parcel.

S vlastnictvím jednotky č. **857/05** je spojen spoluvlastnický podíl o velikosti 854/28348 z celku shora uvedených parcel.

S vlastnictvím jednotky č. **857/06** je spojen spoluvlastnický podíl o velikosti 623/28348 z celku shora uvedených parcel.

S vlastnictvím jednotky č. **857/07** je spojen spoluvlastnický podíl o velikosti 318/28348 z celku shora uvedených parcel.

S vlastnictvím jednotky č. **857/08** je spojen spoluvlastnický podíl o velikosti 854/28348 z celku shora uvedených parcel.

S vlastnictvím jednotky č. **857/09** je spojen spoluvlastnický podíl o velikosti 623/28348 z celku shora uvedených parcel.

S vlastnictvím jednotky č. **857/10** je spojen spoluvlastnický podíl o velikosti 318/28348 z celku shora uvedených parcel.

S vlastnictvím jednotky č. **857/11** je spojen spoluvlastnický podíl o velikosti 854/28348 z celku shora uvedených parcel.

S vlastnictvím jednotky č. **857/12** je spojen spoluvlastnický podíl o velikosti 623/28348 z celku shora uvedených parcel.

S vlastnictvím jednotky č. **857/13** je spojen spoluvlastnický podíl o velikosti 318/28348 z celku shora uvedených parcel.

S vlastnictvím jednotky č. **857/14** je spojen spoluvlastnický podíl o velikosti 854/28348 z celku shora uvedených parcel.

S vlastnictvím jednotky č. **857/15** je spojen spoluvlastnický podíl o velikosti 623/28348 z celku shora uvedených parcel.

S vlastnictvím jednotky č. **857/16** je spojen spoluvlastnický podíl o velikosti 318/28348 z celku shora uvedených parcel.

S vlastnictvím jednotky č. **857/17** je spojen spoluvlastnický podíl o velikosti 854/28348 z celku shora uvedených parcel.

S vlastnictvím jednotky č. **857/18** je spojen spoluvlastnický podíl o velikosti 623/28348 z celku shora uvedených parcel.

S vlastnictvím jednotky č. **857/19** je spojen spoluvlastnický podíl o velikosti 318/28348 z celku shora uvedených parcel.

z celku shora uvedených parcel.

S vlastnictvím jednotky č. 858/101 je spojen spoluvlastnický podíl o velikosti 152/28348 z celku shora uvedených parcel.

S vlastnictvím jednotky č. 858/102 je spojen spoluvlastnický podíl o velikosti 52/28348 z celku shora uvedených parcel.

čl. 6.

Práva a závazky budovy

Z vlastníka předmětné budovy přecházejí na vlastníka jednotky práva a závazky, které se týkají předmětné budovy, jejích společných částí a pozemku uvedeného pod bodem V. tohoto prohlášení, a které byly založeny :

smlouvou o odečítací a rozúčtovací službě bytových vodoměrů

smlouvou o havarijní službě

smlouvou na dodávku a prodej vody z veřejného vodovodu

smlouvou o zajišťování svozu a zneškodnění komunálního odpadu

smlouvou na úklidové práce – domy, chodníky

smlouvou na servis požárních služeb a kontrolu objektů

smlouvou o dodávce elektrické energie malooběrateli

smlouvou na dodávku a odběr tepla

smlouva na revize výtahů

smlouvu na společnou anténu

Z vlastníka předmětné budovy přecházejí na stranu nabyvatele dále závazky, které se týkají společných částí budovy v části místnosti vstupu do technické chodby, technické chodby, místnosti regulační stanice a které byly zřízeny jako zákonná věcná břemena podle příslušných ustanovení zákona č. 79/1957 Sb. (elektrisační zákon), zákona č. 67/1960 Sb. (plynárenský zákon), zákona č. 89/1987 Sb. (o výrobě, rozvodu a spotřebě tepla), ve znění pozdějších předpisů.

čl. 7.

Pravidla pro přispívání spoluvlastníků budovy na výdaje spojené se správou, údržbou a opravami společných částí budovy, popřípadě budovy jako celku

7.1. Vlastník je v právní pozici vlastníka každé jednotlivé jednotky povinen **přispívat do tzv. fondu oprav a údržby v poměru odpovídajícím velikosti spoluvlastnického podílu na společných částech domu, kterýžto spoluvlastnický podíl náleží ke každé jednotlivé jednotce.**

7.2. Povinný minimální měsíční příspěvek do fondu oprav a údržby se určuje ve výši **násobku celkové výměry podlahové plochy bytové jednotky a částky, jejíž výši a den splatnosti sděluje** vlastníkům jednotek výbor nebo pověřený vlastník po společném projednání věci

7.3. Platba minimálních příspěvků nezbavuje vlastníka jednotky povinností hradit skutečné náklady i nad rámec takto vzniklých finančních prostředků, tzn. fondu oprav a údržby, a to tak, že vlastník je v právní pozici vlastníka každé jednotlivé jednotky uhradit veškeré skutečné náklady poměrně podle velikosti shora uvedeného spoluvlastnického podílu tak, že

k žádosti správce zaplatí poměrné náklady ve formě mimořádných příspěvků do fondu oprav a údržby.

7.4. Správce a vlastník jednotky se dohodli, že vzniklý „fond oprav“ se stává součástí předmětné jednotky (a tím i budovy) a její neoddělitelnou částí a je na každém z vlastníků jednotek při následném nakládání s jednotkou (prodej), jak se s následným vlastníkem vypořádá. Fond oprav je společný a nedílný fond všech vlastníků jednotek. V případě změny vlastníka jednotky se z fondu nic nevydává a nevrací, leč správce sdělí prodávajícímu vlastníku alikvotní část zůstatku fondu připadajícího na rozsah jeho spoluvlastnického podílu, aby mohl o tuto částku případně zvýšit kupní cenu, za níž jednotku prodává.

7.5. Vlastník jednotky je povinen hradit **měsíčně zálohy** na služby spojené s užíváním jednotky, tzn. zálohy na vodné, stočné, odvoz odpadu, komíny, úklid, spotřebovanou elektrickou energii apod.

7.6. Vytvoření záloh na služby nezavazuje vlastníka jednotky povinnosti hradit skutečné náklady i nad rámec takto vzniklých finančních prostředků.

čl. 8.

Pravidla pro správu společných částí budovy, popřípadě budovy jako celku a určení správce

8.1. Správu budovy vykonává na základě smlouvy uzavřené s vlastníkem správce :

CENTRA a. s., Plzeňská 5b/3185, Praha 5, 150 00, IČ: 18628966

8.2. V případě nedostatečně vysokého zůstatku na účelově vázaném účtu služeb (náklady placené dodavatelům převyšují objem skutečně zaplacených záloh) je správce oprávněn použít prostředky ze zůstatku účelově vázaného fondu oprav. Pokud je nedostatek zdrojů na úhradu služeb dlouhodobějšího charakteru nebo fond oprav objemem nepostačuje, správce po dohodě se zástupcem domu zvýší každému z vlastníků jednotek měsíční zálohy na služby. V případě nedostatku peněz na fondu oprav, je správce oprávněn pozastavit placení poskytnutých služeb jejich dodavatelům.

8.3. Vlastník jednotky je povinen hradit správci částku stanovenou za výkon správy domu.

8.4. Končí-li správce svoji činnost, musí před ukončením své činnosti předložit vlastníkům jednotek zprávu o své činnosti a písemné materiály, které v souvislosti s touto činností vedl.

8.5. Podrobnosti týkající se pravidel výkonu správy správcem jsou řešeny smlouvou o správě budovy.

čl. 9.

Závěr

9.1. Náklady na vypracování tohoto prohlášení nese vlastník budovy.

9.2. Toto prohlášení bude předáno určenému správci.

9.3. Přílohou tohoto prohlášení tvoří schémata všech podlaží předmětné budovy, ve kterých jsou zobrazeny a popsány polohy a údaje o podlahových plochách všech jednotek nacházejících se v předmětné budově a pravidla pro přispívání spoluvlastníků budovy na

náklady spojené se správou, údržbou a opravami společných částí budovy, které jsou společné
vlastníkům všech jednotek a společných částí budovy, které jsou společné vlastníkům jen
některých jednotek.

V Praze dne 14.9.2004

Za vlastníka:

Městská část Praha 5

poštovní adresa Praha 5, nám. 14. října 4, PSČ 150 22
IČ 063631, DIČ: CZ00063631

.....
JUDr. Milan Jančík
starosta MČ Praha 5



Katastrální úřad pro hlavní město Prahu
Katastrální pracoviště Praha
Vklad práva povolen rozhodnutím
sp.zn. V-.....*116/2005*...../2005.....-101
Vklad práva zapsán v katastru **31-03-2006**
nemovitosti dne:.....
Právní účinky vkladu vzpíjely
dnem..... *10-11-2005*.....
V Praze dne..... **31-03-2006**

M. Doležal
Mgr. Miroslav Doležal



PŘÍLOHA K PROHLÁŠENÍ VLASTNÍKA


Schémata všech podlaží předmětné budovy sestávající z domu:


<u>Číslo popisné</u>	<u>stojící na číslo parcelní</u>
857	1040/37
858	1040/38

katastrální území : **Hlubočepy**
obec: **Praha**

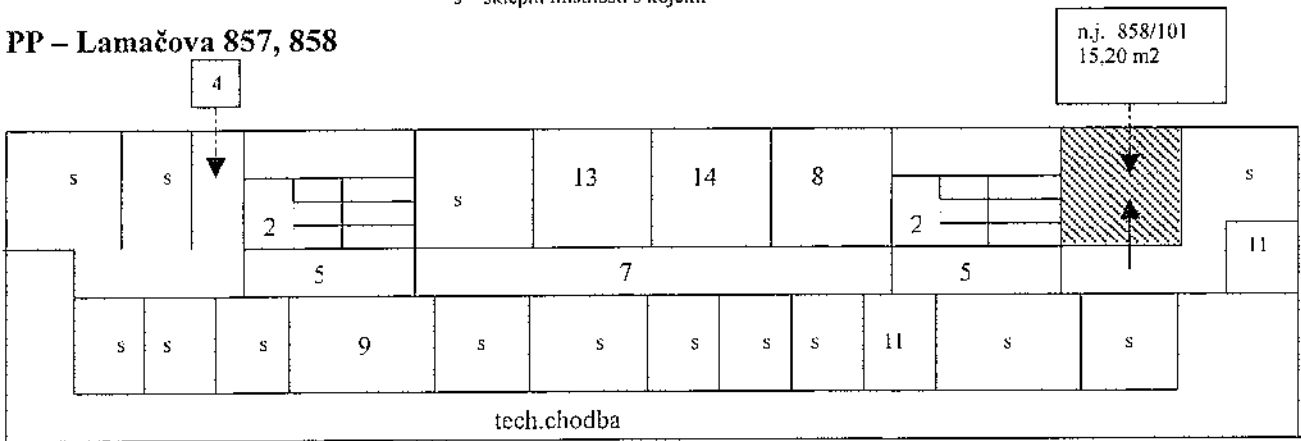
Legenda:

- 1 - lodžie
- 2 - výtah
- 3 - vstup
- 4 - kola
- 5 - schodište
- 6 - zadní vchod
- 7 - chodba
- 8 - prádelna
- 9 - reg. stanice
- 10 - vstup do tech. chodby
- 11 - úklid+ WC
- 12 - kočárkárna
- 13 - sušárna
- 14 - mandl
- s - sklepní místnosti s kójemi

 byty, nebytové prostory

 společné části

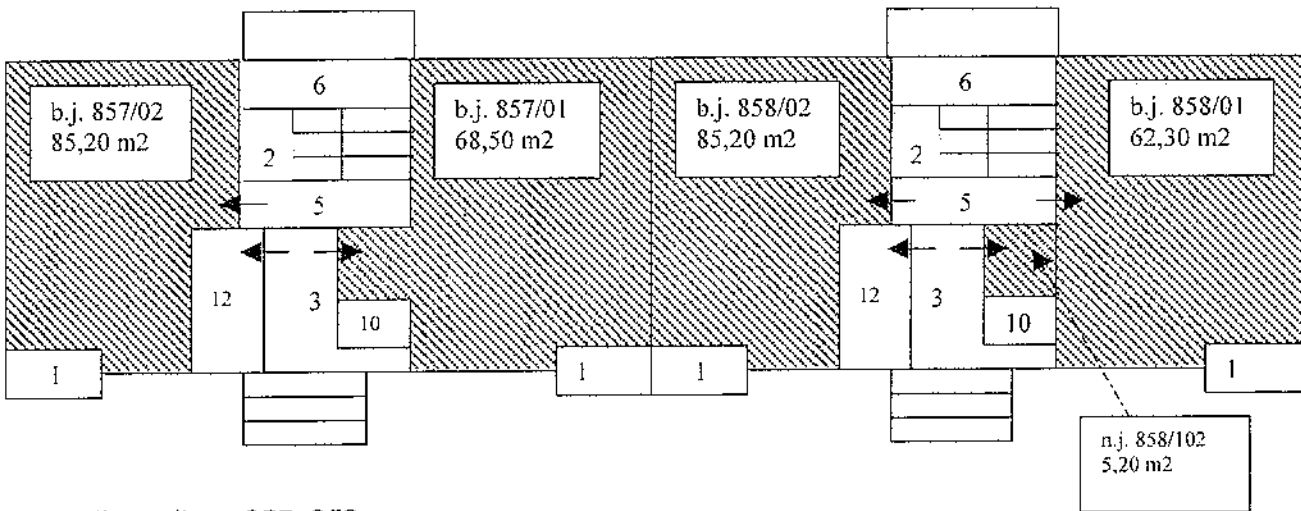
1. PP – Lamačova 857, 858



1. NP – Lamačova 857, 858

č.p. 857

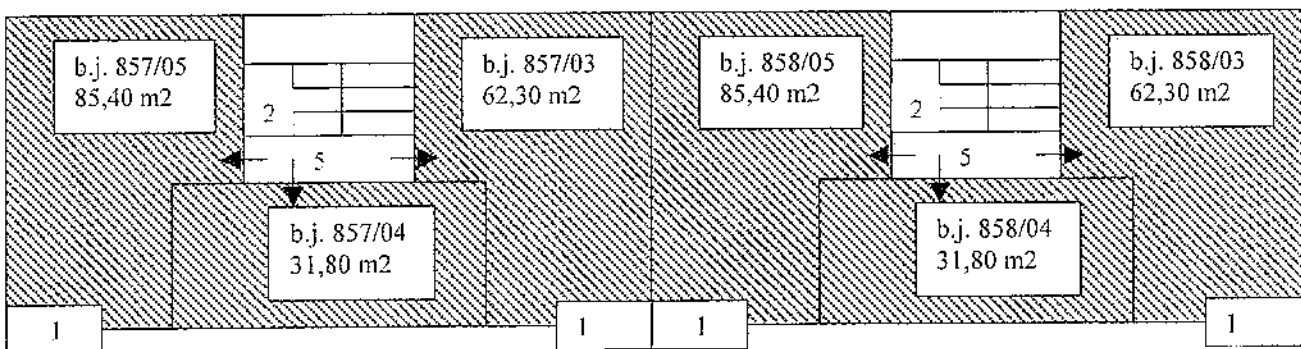
č.p. 858



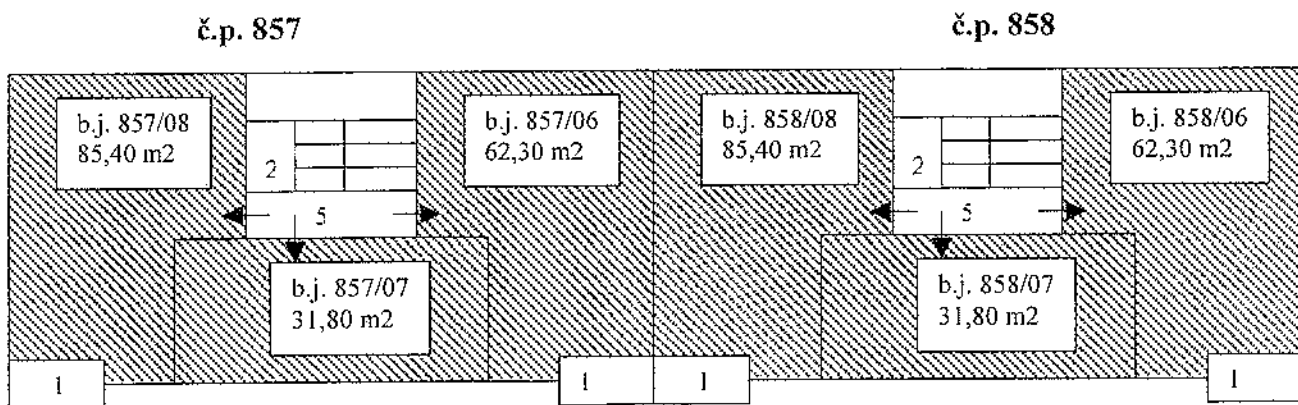
2. NP – Lamačova 857, 858

č.p. 857

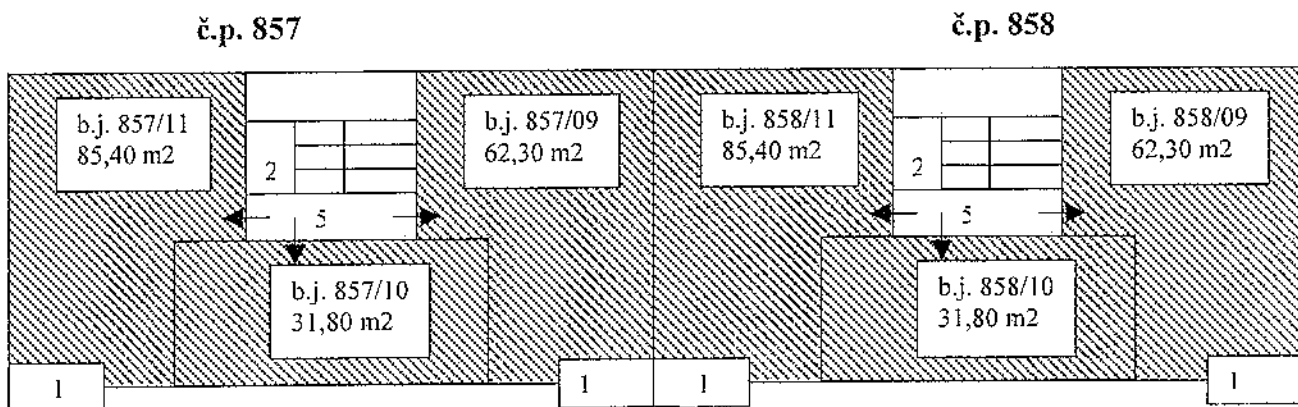
č.p. 858



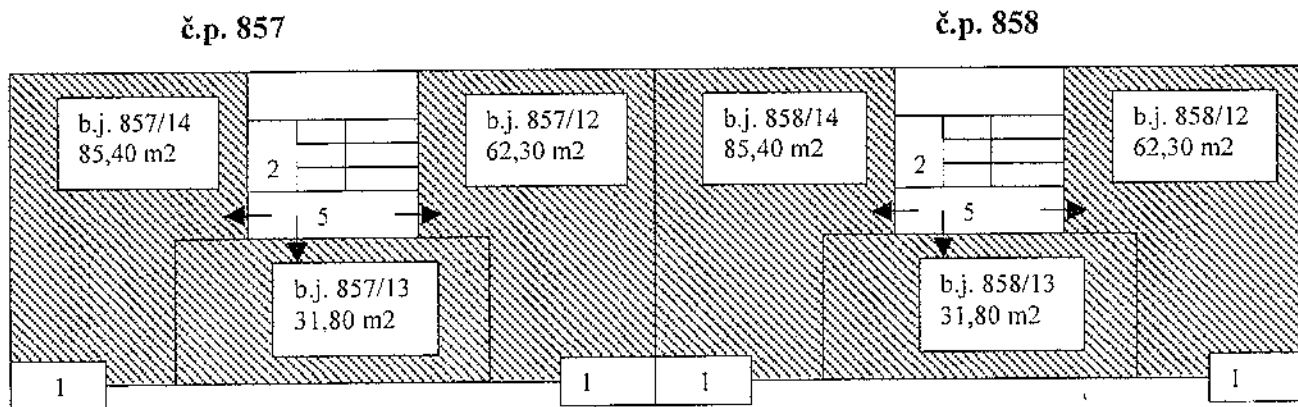
3. NP – Lamačova 857, 858



4. NP – Lamačova 857, 858

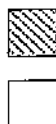


5. NP – Lamačova 857, 858



Legenda:

- 1 - lodžie
- 2 - výtah
- 5 - schodište



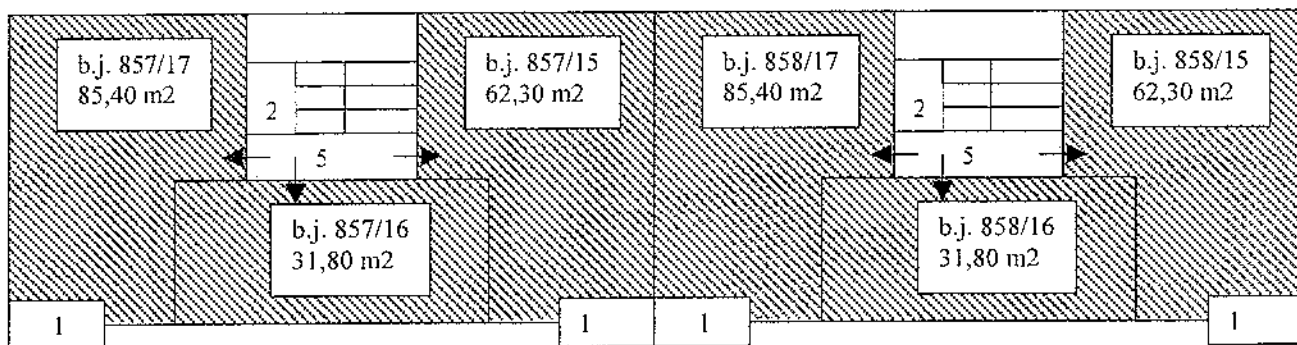
byty, nebytové prostory

spoločné časti

6. NP – Lamačova 857, 858

č.p. 857

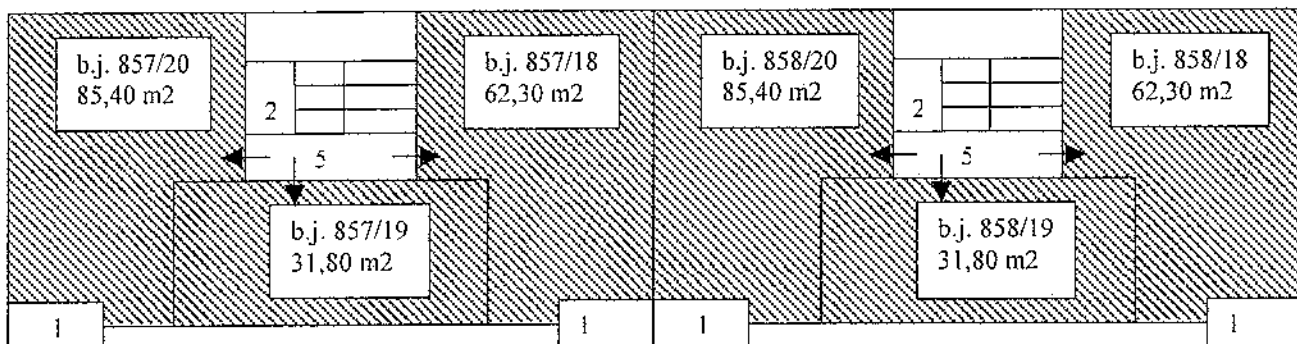
č.p. 858



7. NP – Lamačova 857, 858

č.p. 857

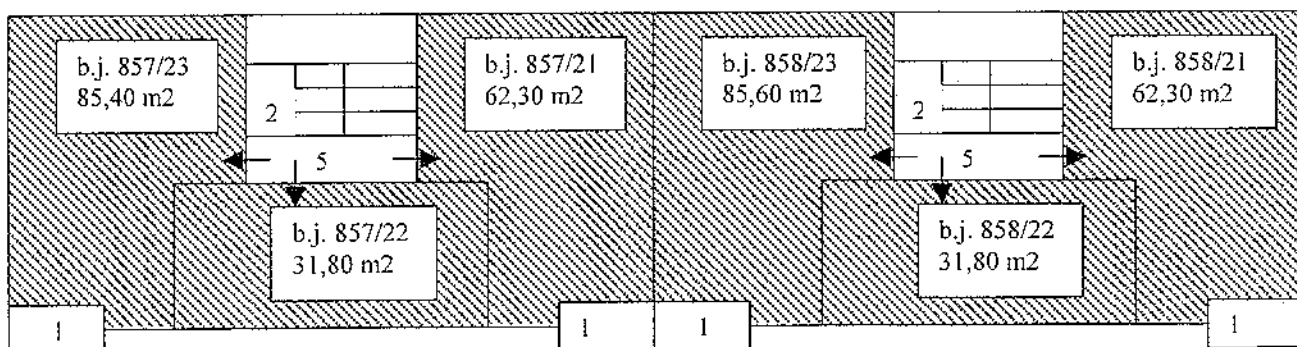
č.p. 858



8. NP – Lamačova 857, 858

č.p. 857

č.p. 858



Legenda:

- 1 - lodžie
- 2 - výtah
- 5 - schodište



byty, nebytové prostory

společné části